

Pollinations

Artistiek programma Castellum 2022-2025





REAKTOR21

1. 9 Belgisch Nederlandse kunstenaarsduo's

2. Sitespecifiek

> historisch

> ecologie

> sociale context

3. Locaties

4. Partners

5. Timing

6. Budget





Bijenorchidee vermomd als vrouwtjes bij lokt zij copulatiedrift uit bij de mannelijke bijen



Annemarie Maes (B) - Alchemia Nova
- Microscopische foto bijenlichaam

Pollinations

Pollinations is een 3 jarig artistiek onderzoeksprogramma dat rondom de Bee Embassy op Castellum Hoge Woerd zal 'zwermen'. Het programma richt zich op het begrip 'bestuiving' en maakt er allerlei nieuwe verbindingen mee.

Bestuivingen vinden plaats tussen bestuivende insecten en bloemen en dat al gedurende minstens 100 miljoen jaar. Deze 'intersoortelijke interactie' onstond door een coëvolutie tussen planten en insecten waardoor zij nu volledig op elkaar zijn aangewezen voor hun voortplanting. Deze luchtbrugrelatie heeft dan ook een sterke seksuele kant door de erotische anatomie van de bloemen (bv Orchideën) en het stuifmeel dat door de bijen en andere bestuivers (kevers, vlinders, motten, ...) wordt meegenomen.

In het programma 'Pollinations' wordt elk jaar een Belgisch-Nederlands kunstenaarskoppel ingezet op de terreinen van Castellum die via hun praktijk elkaar kunnen bestuiven. Curator Tim Joye zocht kunstenaars uit die complementair zijn of elkaar zouden kunnen aanvullen of 'bestuiven'. Ze kunnen kiezen hoe ver deze samenwerking gaat. Samen een werk maken of elkaar beïnvloeden met hun praktijk.

De kunstenaars krijgen de opdracht om het idee bestuiving hernieuwd in te vullen en op zoek te gaan hoe ze nieuwe betekenissen kunnen genereren. Ze houden rekening met de vele historische, ecologische en sociale lagen die Castellum Hoge Woerd in petto heeft.

De fascinerende symbiotische relatie tussen 2 aparte soorten - tussen bloem en bestuiver- geeft aanleiding tot reflecties en onderzoek in het programma Pollinations, maar ook hoe we de 'bestuiving van gedachten' kunnen verplaatsen in het ecosysteem van het museum, de buurt en onze samenleving.

Pollinations is een kleurrijke pot-pourri met boeiende interacties tussen organismen, mensen en verbeelding.



REAKTOR21



Thistle 1 2 3, Caroline Coolen (B)



9 Belgisch Nederlandse kunstenaarsduo's

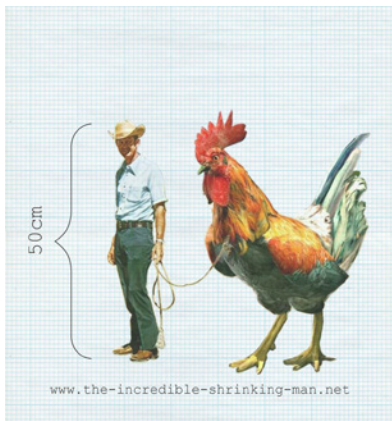


REAKTOR21

Arne Hendriks (NL): Arne Hendriks werk gaat vaak over onze obsessie met groei. Met zijn 'incredible shrinking man' geeft hij al 15 jaar vorm aan het idee om nog 50 cm groot te zijn. En verzorgt hij via performances en workshops inleefstages voor de toeschouwer. Hoe lang kunnen we van een kip eten als we nog 50 cm groot zijn? Arne ontwikkelt allerhande 'hands-on' experimenten, scenario's, workshops en inleefmomenten om ons als mensen te laten nadenken over onze obsessie rond onbegrensde groei en exponentiële economie. Het is net die drang tot schaaluitbreiding en menselijke controle die ook de bijenpopulaties teistert, waarin we de bij gaan uitmelken als een koe, hetzij als industriële bestuiver of als een gedomesticeerde opééngepakte honingmachines.

Benjamin Verdonck (BE): Benjamin Verdonck is een verzamelaar/verhalen verteller, theatermaker én beeldend kunstenaar en ontwikkelt onder andere sociale en ecologische sculpturen, allerhande ontmoetingsconstructies en guerillaperformances in de open ruimte. Uit zijn divers werk en zijn 'hand-vest' in 2012 blijkt dat hij ook erg begaan met de aftakeling of de verandering in onze ecosystemen. Hij raakte bij het bredere publiek vooral bekend voor zijn grote nestinstallaties op torenhoge gebouwen. (Brussel, Rotterdam, Birmingham). In zijn recente praktijk met simpele dagdagelijkse materialen wil hij via het kleine grote verhalen vertellen.

Match: Beide kunstenaars werken vaak interactief, gefascineerd door (kleinere) schaal - sterk in de open ruimte én onderzoek en hebben beide een sterk gevoel voor humor. Benjamin kan mogelijks als theatermaker ook iets doen met het podium op Castellum, Arne is vertrouwd met labowerk (werkt nu aan een algenpoppenkast) en kan mogelijks een workshop ontwikkelen voor het educatief labo op castellum.





REAKTOR21

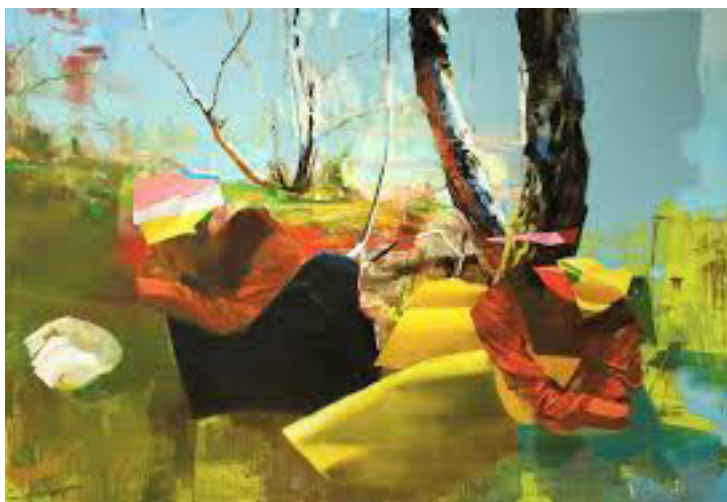


Greet Van Outgaerden (B)

Greet Van Outgaerden werkt in Mechelen en op de grenzen van cultuur en natuur in het hedendaagse landschap waarin ze zowel de fysieke ervaring in tijd, licht als beleving als historische en culturele elementen lagen verwerkt.

Maartje Korstanje (NL)

Maartje Korstanje werkt met karton en lijm ondenieerbare organische vormen geïnspireerd op de dynamiek en evolutionaire processen uit de natuur die zowel duister als prachtig zijn.



Match: Greet Van Outgaerden is imker. In haar atelier liggen vaak gedroogde insecten en ander organisch materiaal dat ze gebruikt als rechtstreekse inspiratie voor haar werk. Het lijkt wel op een open kabinet. Maartje Korstanje werkt rond organische sculpturen. Maartje Kortstanje heeft al eens aangegeven dat graag een habitat van haar sculptuur voor solitaire bijen wil maken.



Peter De Cupere (BE)
Machinefabriek (NL)
(Rutger Zuydervelt)



Peter De Cupere is de bekendste geurkunstenaar in België. Rutger Zuydervelt is een zeer veelzijdige geluidskunstenaar en werkte al vaker samen met kunstenaars omdat zijn muziek wordt omschreven als film zonder beeld. Zij kunnen elkaar vinden in multisensorische thema's rond bijen, bloemen en bestuiving. Zij lijken in staat om beiden iets anders 'sensorieels' te maken. Bijvoorbeeld in het duister of voor blinden Rutger is ook een goede Grafisch ontwerper en zou ook met dit talent kunnen worden ingeschakeld (LP-hoes voor geluidsoptname bv)



Kristof Vranken (BE)
Claudy Jongstra (NL)



REAKTOR21



Claudy Jongstra werkt in het Noorden van Nederland en werkt met en oud ras schapen (Drents schaap- om haar Vilt te produceren en botanische onderzoek naar kleurstoffen.

Kristof Vrancken is met zijn 'sustainist gaze' een fotograaf die graag onderzoekt en met mensen werkt. In het project 'Mijn kool' ging hij in de mijnwerkersstreek in Limburg (Genk) aan de slag met Rode Kool uit de mensen hun tuin en maakte hij foto's met een natuurlijke emulsie van de planten uit hun tuin.



Match: Claudy Jongstra werkt met Vilt van schapen uit haar omgeving en [gebruikt natuurlijke pigmenten van Goudsbloemen](#). Toen ze zag dat haar veld met goudsbloemen vol bestuivers zaten, besloot ze zelf bijen te houden. Het zou heel fijn zijn als ze beiden werken rond natuurlijke pigmenten die groeien rond de bijenambassade en dat Kristof een portret of foto maakt die bv ophangen in bushokje. (de portretten gaan door hun emulsie na een tijd wit worden en verdwijnen)



Annemarie Maes (B)

Annemarie Maes leeft en werkt in Brussel waar ze stedelijke ecosysteemdiensten bestudeert, ze is ook imker en gebruikt haar bijen in het verlengde van haar praktijk, waarin ze hybride vormen tussen elektronische media en organische materialen onderzoekt.

Driessens en Verstappen (NL)

Driessens en verstappen is een Nederlands kunstenaarsduo dat via werken maakt die zich autonoom en zelfstandig via spontane processen opbouwt, gebaseerd op de chemische en evolutionaire processen die in de natuur zitten.



Match:

Driessens en Verstappen en Annemarie Maes werken beiden op het snijvlak tussen ecologie en technologie. Annemarie is een zeer volleerd Imker. Ze heeft werken rond bijengedrag, bijenvluchten in de stad, microscopische beelden van bijen, maakt bacteriële werken, biologische huiden, geluidswerken met bijen, enz. Driessens en Verstappen hebben een mooi werk gemaakt met bijenwas, en maakten op Mediamatic een 2 dimensionaal levend herbarium. We zien hen overal op Castellum functioneren. Annemarie Maes kan zeker aan de slag met onze bijen.



sculpturen bijenwas
Driessens en Verstappen



herbarium vivum
Driessens en Verstappen

Reinier Legendijk (NL)
Elodie Antoine (BE)



Reinier Legendijk maakt groeisculpturen die door menselijk inbreng en obstructies zijn beïnvloed. Vaak vermengt hij statische en materiële van de mens met het organische waardoor een hele mooie dialoog ontstaat.

Elodie Antoine is een Belgische kunstenares die met haar en textiel organische sculpturen maakt die refereren naar lichaamsdelen, organismen, besmettingen dieren en andere natuurlijke invloeden.

Match: Ze laten brengen beiden het materiële, dode en statische authentiek tot leven.





Marieke Vromans (NL)

Marieke Vromans maakt luchtige installaties waarin ze vaak de historische context gebruikt en samenwerkt met het sociale weefsel van een plek.

Manoeuvre (BE)

Manoeuvre maakt vrij en cocreatief textielwerk in een inclusieve en diverse sfeer. Zij kunnen samen met de buurt bijzakken produceren in textiel, wol enz die in de straten rond Castellum worden opgehangen en waaruit bloemen met een brede bloeiboog groeien.



Heidi Voet (B) David Bade (NL)

Heidi Voet

Heidi Voet woont in Taipei en Brussel en mixt beide culturele invloeden met elkaar. Vaak is haar werk doorspekt met humor, waarin objecten met een sterke symbolische, antropologische en culturele lading worden gemengd met het alledaagse.

David Bade

David Bade werkt in Amsterdam en Curaçao. De Caraïbische invloeden geven zijn werk een felle speelse en sterke uitstraling maar er zit toch ook een kritische ondertoon in zit. Zijn werk is soms cocreatief gemaakt als een soort community art en is vaak gemaakt van afvalmateriaal.

Match

Het zou fijn zijn hen beiden te laten werken rond ritueel (parade, feest, rites) en heraldiek (vlaggen, symbolen, ...) die goed zouden matchen bij het officiële van de bijenambassade.

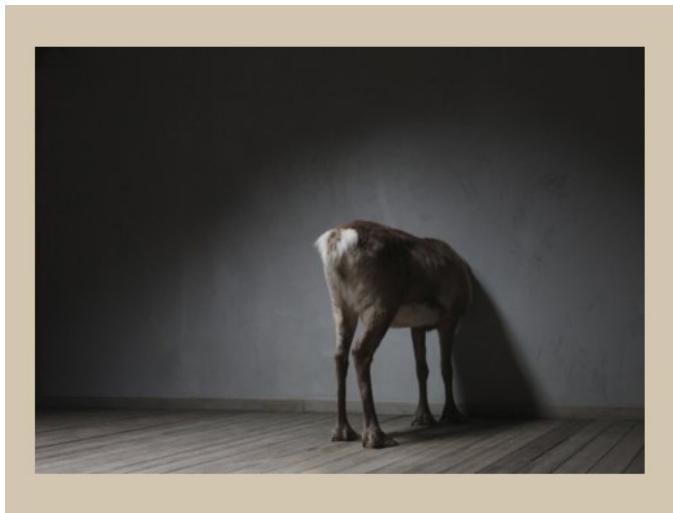




Ruben Bellinckx (B)
Levi Van Veluw (NL)

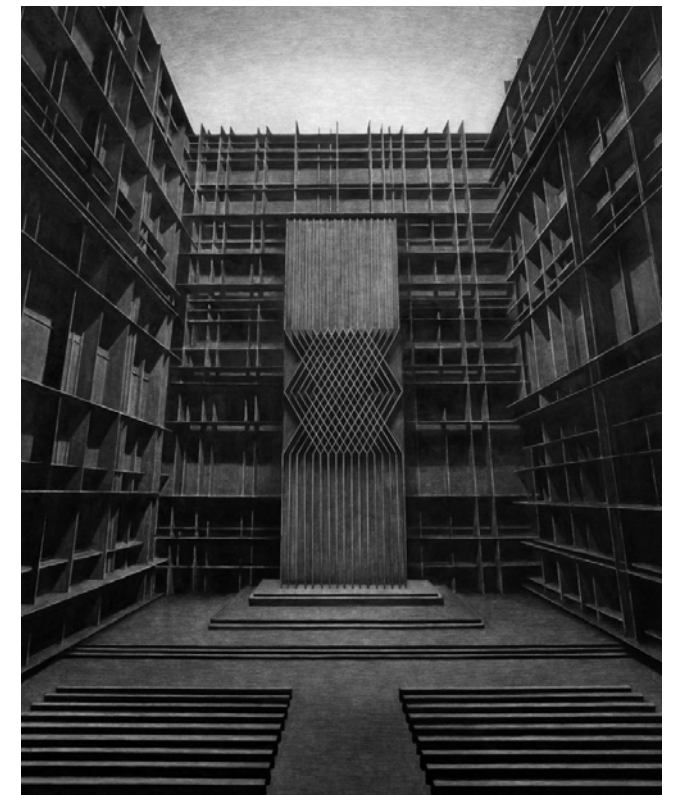
Ruben Bellinckx

Ruben Bellinckx verstillt dieren tot semi-levende gedomesticeerde sculpturen. Zijn sculptures vivants kunnen in het licht van ons project gezien worden hoe we honingbijen 'antropomorf' zijn gaan instrumentaliseren en standaardiseren tot knuffelbare honingproductiemachines.



Levi Van Veluw

Levi van Veluw is een multidisciplinaire kunstenaar die oa knappe gestileerde installaties, tekeningen en sculpturen maakt waarin zowel organische als goniometrische patronen, vormen en composities zijn verwerkt. We kunnen Levi vragen of hij interesse heeft om te werken met de tekeningen van François Huber, een entymoloog die de architectuur en de goniometrie van bijen optekende en bestudeerde.



2. Sitespecifiek

- > **historisch:** ambacht (glas, textiel, was, hout, gereedschap, aardewerk) grens, boomgaard
- > **ecologie:** landbouw en honingbij, domesticatie vs wild, productie, biodiversiteit
- > **sociale context:** wijk, organisaties rondom

3. Locaties: terrein Bee Embassy, bushokje, tuinen, podium, aula, exporuimte, labo's, wandelparcours boven. Toonzaal? Werklocaties? Beschikbaarheid? Productieondersteuning ?

4. Partners: <https://www.residentiesinutrecht.nl/>, UUtrecht, ?Belgische Ambassade?, UN, ?CJSM Vlaanderen?, De Buren?, galerijen kunstenaars? (bv productie)





REAKTOR21

Timing jaar 1:

December 2021- Mei 2022 funding zoeken parallel jaar 1,2,3

Mei 2022 Opening Bee Embassy

Juni 2022 Start Residentie 1

September 2022 Workshop/Lezing Residentie 1

December 2022- optie extra funding

Januari 2023 Workshop II Residentie 1 + productie

Timing jaar 2 (herhalen)

Juni 2023 Start Residentie 2

September 2023 Workshop/Lezing Residentie 2

Timing Jaar 3

> resultaat, toonmoment en communicatie

